



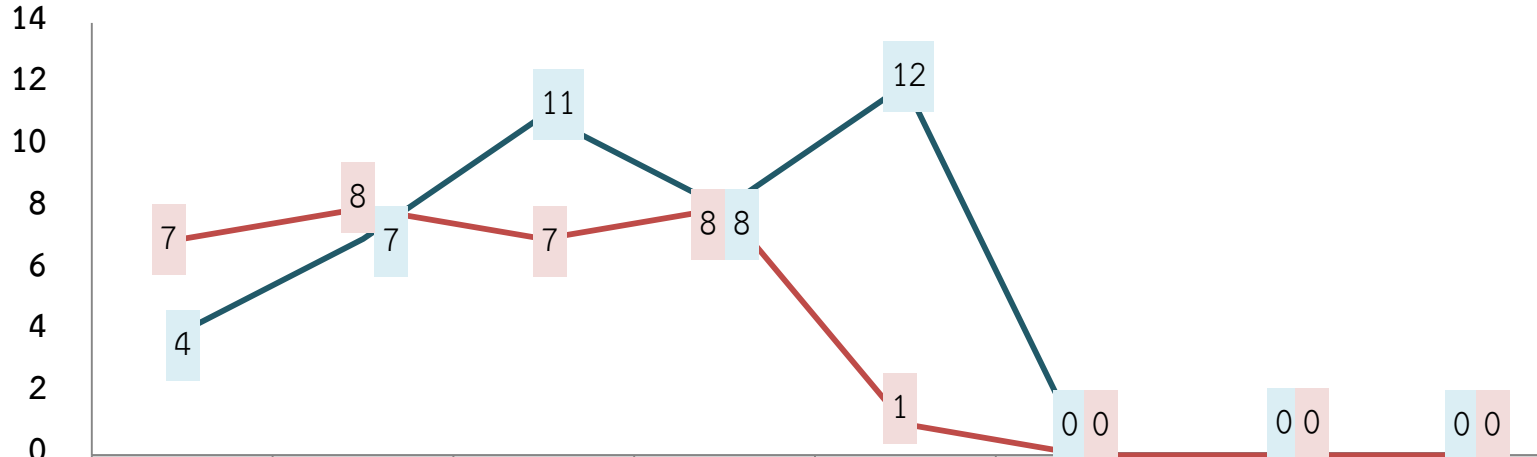
สรุปตรวจราชการ รอบที่ 1 ปีงบประมาณ 2565

ประเด็นที่ 6 : ระบบธรรมาภิบาล

- การบริหารการเงินการคลัง
- ตรวจสอบภายใน

แนวโน้มวิกฤตการเงินระดับ 6 และ ระดับ 7 ปี 2559 - Q2 ปี 2565

จำนวนแห่ง



	2559	2560	2561	2562	2563	2564	Q1/65	Q2/65
— ระดับ 6	4	7	11	8	12	0	0	0
— ระดับ 7	7	8	7	8	1	0	0	0

❖ สถานการณ์การเงิน ณ ไตรมาสที่ 2/2565



ตัวชี้วัด รอบ 6 เดือน

ระดับ 7 ไม่เกิน ร้อยละ 0

ระดับ 6 ไม่เกิน ร้อยละ 0



จังหวัด	จำนวน รพ. (แห่ง)	Risk Scoring ไตรมาสที่ 2 ปี 65							
		0	1	2	3	4	5	6	7
นครนายก	4	4	-	-	-	-	-	-	-
นนทบุรี	8	8	-	-	-	-	-	-	-
ปทุมธานี	8	8	-	-	-	-	-	-	-
พระนครศรีอยุธยา	16	15	1	-	-	-	-	-	-
ลพบุรี	11	9	1	1	-	-	-	-	-
สระบุรี	12	10	1	1	-	-	-	-	-
สิงห์บุรี	6	6	-	-	-	-	-	-	-
อ่างทอง	7	7	-	-	-	-	-	-	-
เขต 4	72	67	3	2	0	0	0	0	0
	ร้อยละ	93.05	4.17	2.78	0	0	0	0	0

❖ โรงพยาบาลที่ต้องเฝ้าระวัง : เนื่องจากเงินบำรุงคงเหลือ หลังหักหนี้สินติดลบ

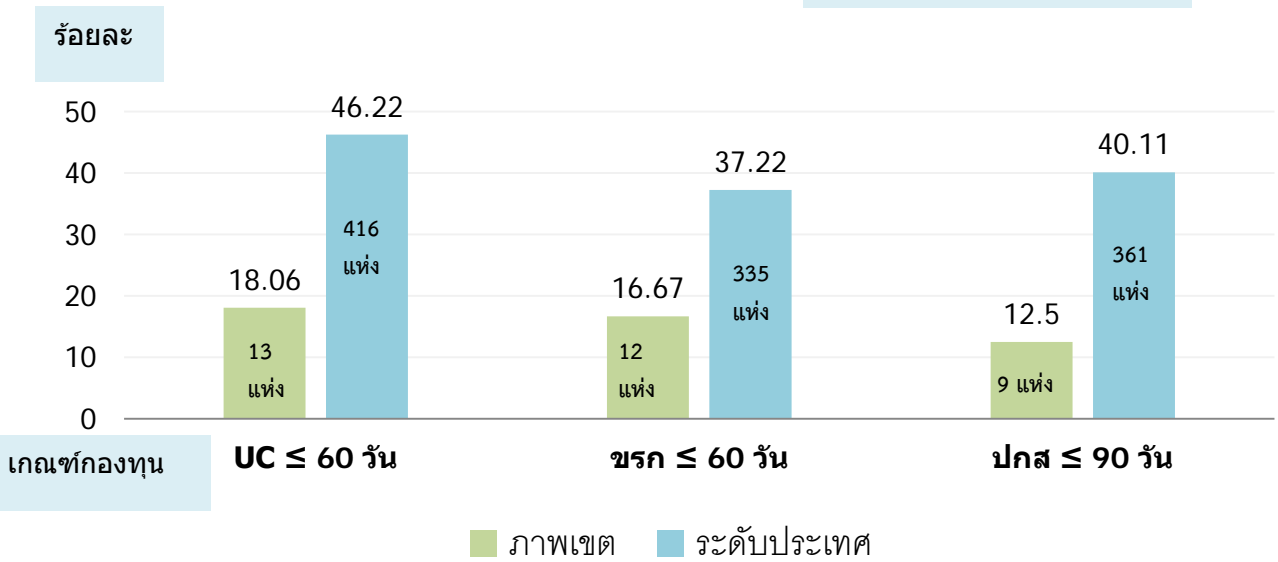
หน่วยบริการ	Risk Scoring Q2/65	NWC	NI+Depreciation	EBITDA	เงินบำรุง	หนี้สิน	เงินบำรุงคงเหลือ (หักหนี้แล้ว)
พระนครศรีอยุธยา,รพศ.	1	450.66	213.84	235.03	240.33	317.31	-76.98
เสนา,รพท.	0	137.85	93.53	109.90	123.11	126.27	-3.16
บ้านหมี่,รพท.	2	44.74	25.70	36.20	107.94	165.02	-57.08
ชัยบาดาล,รพช.	1	56.44	46.78	51.11	67.52	94.23	-26.71
สระบุรี,รพศ.	1	929.16	182.37	240.33	309.85	423.13	-113.28
พระพุทธบาท,รพท.	2	89.99	80.40	88.64	184.51	354.20	-169.70

❖ ประสิทธิภาพบริหารการเงิน 7 Plus Efficiency

จังหวัด	จำนวน รพ. (แห่ง)	จำนวนข้อ							
		ไม่ผ่านเกณฑ์ (แห่ง)					ผ่านเกณฑ์ (แห่ง) ≥ 5 ข้อ		
		0	1	2	3	4	5	6	7
นครนายก	4	1	1	2	-	-	-	-	-
นนทบุรี	8	-	3	2	2	-	1	-	-
ปทุมธานี	8	3	3	1	1	-	-	-	-
พระนครศรีอยุธยา	16	6	5	2	2	1	-	-	-
ลพบุรี	11	-	3	5	-	2	-	1	-
สระบุรี	12	1	6	3	-	1	-	1	-
สิงห์บุรี	6	1	1	4	-	-	-	-	-
อ่างทอง	7	1	2	3	1	-	-	-	-
เขต 4	71	13	24	22	6	4	1	2	0

❖ จำนวน รพ. ผ่านเกณฑ์ ประสิทธิภาพการเรียกเก็บภายในระยะเวลาที่กำหนด

จำนวน รพ.ทั้งหมด
 ภาพประเทศ 900 แห่ง
 ภาพเขต 72 แห่ง



- ข้อเสนอแนะ :**
- ตรวจสอบความมีอยู่จริงของลูกหนี้ เจ้าหนี้ให้ถูกต้อง
 - วิเคราะห์สถานการณ์และนำเสนอผู้บริหารให้รับทราบทุกเดือน
 - ส่งข้อมูลการจัดเก็บรายได้ให้แผนกบัญชีบันทึกบัญชีอย่างถูกต้องตรงกันในรายงานข้อมูลทางการเงิน

❖ การประเมินระบบจัดเก็บรายได้คุณภาพ

- ❑ เป้าหมาย : หน่วยบริการมีศูนย์จัดเก็บรายได้คุณภาพ ระดับดีขึ้นไป มากกว่า ร้อยละ 90

จังหวัด	จำนวน รพ. (แห่ง)	ระดับ (แห่ง)			
		ดีมาก + ดี	ปานกลาง	พอใช้	ปรับปรุง
นครนายก	4	4 (100%)	-	-	-
นนทบุรี	7	6 (85.71%)	1 (14.29%)	-	-
ปทุมธานี	8	5 (62.50%)	3 (37.50%)	-	-
พระนครศรีอยุธยา	16	8 (50%)	8 (50%)	-	-
ลพบุรี	11	11 (100%)	-	-	-
สระบุรี	12	10 (83.33%)	2 (16.67%)	-	-
สิงห์บุรี	6	5 (83.33%)	1 (16.67%)	-	-
อ่างทอง	7	7 (100%)	-	-	-

ข้อเสนอแนะ : จัดกระบวนการปฏิบัติงาน Flow Chart และมอบหมายงานให้ชัดเจน เพื่อให้สามารถควบคุมการเบิกจ่ายในแต่ละกองทุนให้ถูกต้อง ครบถ้วน ทันเวลา

❖ ประเด็นสำคัญที่พบ

ประเด็นสำคัญ	รายละเอียด	ข้อเสนอแนะ	การติดตาม	ผู้รับผิดชอบ
1. ทุกจังหวัด ประสิทธิภาพบริหารการเงิน 7 Plus Efficiency ไม่ผ่านเกณฑ์ ≥ 5 ข้อ รวมถึงการพัฒนาประสิทธิภาพ (Total Performance Score : TPS)	- รพ.ยังไม่ผ่านเกณฑ์ 7Plus Efficiency ,Total Performance Score :TPS - การเรียกเก็บ 3 กองทุนไม่ทันเวลา	- ติดตาม กำกับ เครื่องมือประเมินประสิทธิภาพทางการเงิน วางระบบเฝ้าระวัง (Monitoring Management) - บริหารจัดการหนี้สินหมุนเวียนให้ชำระหนี้ไม่เกินเกณฑ์ที่กำหนด	ติดตามประสิทธิภาพบริหารการเงิน 7Plus Efficiency และ Total Performance Score : TPS ทุกเดือน	หัวหน้างานประกันสุขภาพทุกจังหวัด
2. หน่วยบริการทุกจังหวัด ควรมีจำนวนบุคลากรที่รับผิดชอบศูนย์จัดเก็บรายได้ให้เหมาะสมตาม Flow Chart	- รพช. จำนวน 17 แห่งน้อยกว่า 5 คน - รพท. จำนวน 2 แห่งน้อยกว่า 10คน	- พิจารณาความเหมาะสมของบุคลากรที่รับผิดชอบศูนย์จัดเก็บรายได้ให้เพียงพอ เหมาะสม	ติดตามประสิทธิภาพการจัดเก็บรายได้ในการตรวจราชการรอบที่ 2/65	- ผู้อำนวยการโรงพยาบาล 19 แห่ง - ผู้รับผิดชอบศูนย์จัดเก็บรายได้ของ รพ.



สรุปผลการตรวจราชการและนิเทศงาน กรณีปกติ รอบที่ 1 ประจำปีงบประมาณ พ.ศ. 2565 เขตสุขภาพที่ 4

ประเด็นที่ 6 : ระบบธรรมาภิบาล (Good Governance)
การตรวจสอบภายใน
ตัวชี้วัด : การกำกับติดตามการใช้จ่ายเงินตามแผนเงินบำรุง



กลุ่มตรวจสอบภายใน สำนักงานปลัดกระทรวงสาธารณสุข

การกำกับติดตามการใช้จ่ายเงินตามแผนเงินบำรุง

มาตรการ

ประสิทธิภาพ
การควบคุมกำกับ
ติดตามแผนเงินบำรุง
และการใช้จ่ายเงิน
ตามแผนเงินบำรุง

มุ่งเน้น

1. กระบวนการกำกับ ติดตาม ประเมินผล แผนเงินบำรุง
2. การควบคุมการใช้ จ่ายเงินตามแผนเงินบำรุง ของหน่วยบริการ (4P)

(Plan + Procurement + Port + Pay)

กลุ่มเป้าหมาย

สำนักงานสาธารณสุขจังหวัด 8 แห่ง

รพศ./รพท. 8 แห่ง

รพช. 8 แห่ง



สรุปผลการประเมินประสิทธิภาพด้านการควบคุมการจ่ายเงินตามแผนเงินบำรุง (กลุ่มตรวจเอกสารชุดจัดซื้อจัดจ้าง)

กระบวนการ 4P	ผลการประเมิน																
	อ่างทอง		ลพบุรี		พระนคร ศรีอยุธยา		สิงห์บุรี		ปทุมธานี		นครนายก		สระบุรี		นนทบุรี		
	รพท.	รพช.	รพท.	รพช.	รพศ.	รพช.	รพท.	รพช.	รพท.	รพช.	รพท.	รพช.	รพท.	รพช.	รพศ.	รพช.	
Procurement (ต่อ)																	
เอกสารการจัดซื้อจัดจ้างครบถ้วน	✗	✗	✓	✓	✗	✗	✗	✗	✗	✗	✗	✓	✓	✗	✗	✗	✗
Port																	
จัดทำทะเบียนคุมวัสดุครบทุกประเภทและเป็นปัจจุบัน	✓	✓	✓	✓	✓	✓	✗	✓	✓	✓	✓	✓	✓	✗	✓	✓	✓
มีหลักฐานการรับเข้าและจ่ายออกของวัสดุ และใบเบิกพัสดุเป็นไปตามที่ระเบียบกำหนด	✓	✓	✓	✓	✓	✓	✓	✓	✓	✓	✓	✓	✓	✓	✗	✓	✓



สรุปผลการประเมินประสิทธิภาพด้านการควบคุมการจ่ายเงินตามแผนเงินบำรุง (สุ่มตรวจเอกสารชุดจัดซื้อจัดจ้าง)

นครนายก อ่างทอง
 นนทบุรี ลพบุรี
 พระนครศรีอยุธยา สระบุรี
 สิงห์บุรี ปทุมธานี
 เขตสุขภาพที่ ๔

กระบวนการ 4P	ผลการประเมิน															
	อ่างทอง		ลพบุรี		พระนครศรีอยุธยา		สิงห์บุรี		ปทุมธานี		นครนายก		สระบุรี		นนทบุรี	
	รพท.	รพช.	รพท.	รพช.	รพท.	รพช.	รพท.	รพช.	รพท.	รพช.	รพท.	รพช.	รพท.	รพช.	รพท.	รพช.
Pay																
บันทึกวิธีเจ้าหน้าที่จากเอกสารชุดสมบูรณ์ภายในเดือนที่ตรวจรับ	✗	✗	✓	✓	✓	✗	✗	✗	✗	✗	✗	✗	✓	✓	✗	✗
เจ้าหน้าที่การค้าในบตลงตรงกับเอกสารและทะเบียนคุม	✗	✗	✗	✗	✓	✗	✗	✗	✗	✗	✗	✗	✗	✗	✗	✗
คำสั่งแต่งตั้งคณะกรรมการบริหารจัดการเจ้าหน้าที่แผนบริหารจัดการเจ้าหน้าที่และหลักเกณฑ์การชำระหนี้	✓	✗	✓	✓	✓	✗	✓	✗	✓	✗	✓	✓	✗	✓	✓	✗



ข้อเสนอแนะ สำนักงานสาธารณสุขจังหวัด

1. มอบหมายผู้รับผิดชอบกำกับ ติดตาม และสอบทานแผนเงินบำรุงก่อน
เสนอนายแพทย์สาธารณสุขจังหวัด กำหนดแนวทางหรือกระบวนการในการ
กำกับ และติดตามแผน-ผลเงินบำรุงเป็นลายลักษณ์อักษร
2. แผนเงินบำรุงต้องได้รับอนุมัติจากนายแพทย์สาธารณสุขจังหวัด
ก่อนสิ้นปีงบประมาณ เพื่อหน่วยบริการในสังกัดจะได้ใช้เงินบำรุง
จัดซื้อจัดจ้างตามแผน



ข้อเสนอแนะ

โรงพยาบาลศูนย์/โรงพยาบาลทั่วไป/โรงพยาบาลชุมชน

1. จัดทำแผนเงินบำรุงของหน่วยบริการในสังกัดต้องสอดคล้องกับแผนปฏิบัติการ/แผนจัดซื้อจัดจ้าง และเปรียบเทียบแผน-ผลการดำเนินงานที่เกิดขึ้นจริง ทุกสิ้นเดือน/สิ้นไตรมาส/สิ้นปี
2. ปรับแผนเงินบำรุงให้สอดคล้องและเหมาะสมกับสถานการณ์ อย่างน้อยปีละ ๑ ครั้ง และเสนอนายแพทย์สาธารณสุขจังหวัดพิจารณาอนุมัติ
3. จัดทำเอกสารจัดซื้อจัดจ้างให้ครบถ้วนตามกระบวนการหรือขั้นตอนการจัดซื้อจัดจ้าง ก่อนการเบิกจ่ายเงินให้เจ้าหน้าที่ทุกครั้ง และควบคุมการบริหารพัสดุให้เป็นไปตามระเบียบอย่างเคร่งครัด
4. ให้งานบัญชีบันทึกบัญชีเจ้าหนี้จากเอกสารชุดสมบูรณ์ ตามมาตรฐานและนโยบายการบัญชีภาครัฐ กำหนด ยืนยันยอดเจ้าหนี้ระหว่างงานบัญชีกับงานการเงิน เพื่อสอบทานความมีอยู่จริงของเจ้าหนี้ และปรับปรุงให้ถูกต้องเป็นปัจจุบัน
5. ให้งานการเงินรายงานเจ้าหนี้เสนอผู้บริหารทุกสิ้นเดือน และเร่งรัดการจ่ายชำระหนี้ เพื่อเพิ่มประสิทธิภาพการเงินการคลัง



การกำกับติดตามการใช้จ่ายเงินตามแผนเงินบำรุง

ประเด็น	ตัวชี้วัด	กิจกรรม	ระยะเวลา ดำเนินการ	ผู้รับผิดชอบ
ธรรมาภิบาล	การกำกับติดตามการใช้จ่ายเงินตามแผนเงินบำรุง	กำกับ ติดตาม ประเมินผล แผนเงินบำรุง	เม.ย.65/ ส.ค.65	สสจ.
		ควบคุมการใช้จ่ายเงินตามแผนเงินบำรุง ของหน่วยบริการ	ต.ค.64-ก.ย.65	รพ.
		เปรียบเทียบแผนรายรับ-จ่ายเงินบำรุงกับ ผลการดำเนินงานที่เกิดขึ้นจริง	สิ้นเดือน/ สิ้นไตรมาส/ สิ้นปี	รพ.
		ปรับแผนเงินบำรุง (ถ้ามี)	เม.ย.65	รพ.

การกำกับติดตามการใช้จ่ายเงินตามแผนเงินบำรุง



นางปณิตตรา รวยลาภ นักวิชาการตรวจสอบภายในชำนาญการ
นางสาวฉวีวรรณ เพ็ชรครุฑ นักวิชาการตรวจสอบภายใน
กลุ่มตรวจสอบภายใน สำนักงานปลัดกระทรวงสาธารณสุข